

Местные технические условия размещения и крепления упаковок "ФТТ" в контейнерах типоразмеров 1С, 1СС массой брутто 30,480 т

УТВЕРЖДЕНЫ

распоряжением ЦФТО

№ ЦФТО-68/р от 29.04.2020 г.

1. Общие положения
2. Характеристики и устройство флекситанка
3. Установка флекситанков в универсальные контейнеры типоразмеров 1С, 1СС
4. Ответственность грузоотправителя

1. Общие положения

Настоящие местные технические условия устанавливают способы размещения и крепления упаковок флекситанк "ФТТ" с наливными грузами, (кроме опасных) в контейнерах типоразмеров 1С, 1СС, массой брутто 30,480 т.

Флекситанк "ФТТ" изготовлен в соответствии с ТУ 22.22.19-001-41698225-2020.

Флекситанк - одноразовая специальная герметизированная мягкая емкость объемом не более 24 тыс. литров. Внешняя оболочка флекситанка изготовлена из тканой полипропиленовой ткани, армированной лентами углепластика, имеющей двойную ламинацию. Внутренняя часть флекситанка изготовлена из четырех слоев пищевого полиэтилена.

2. Характеристики и устройство флекситанка

2.1. Основные технические параметры упаковки флекситанк приведены в таблице 1.

Таблица 1

Наименование параметра	Значение параметра
Максимальная грузоподъемность, т, не более	24,5*
Масса тары с комплектующими, кг	151
Условный объем, м ³ , не более	24,0**
Длина максимальная, мм	7000
Ширина максимальная, мм	4000
Давление при гидравлическом испытании, кПа	100
Давление при пневматическом испытании, кПа	20

* Каждый флекситанк заполняется жидким грузом без превышения допустимой максимальной массы брутто универсального контейнера с учетом веса порожнего флекситанка и его элементов крепления в контейнере. Максимальный недолив жидкого груза не должен превышать 5%.

** В таблице указан максимально возможный объем и линейные параметры флекситанка. Объем конкретного флекситанка указан на упаковочных коробках, бирка производителя наклеена на флекситанке рядом с разгрузочным фланцем.

Во избежание перегруза универсального контейнера необходимо контролировать вес наливаемого жидкого груза исходя из его объема и плотности. Ответственность за соблюдение указанных требований несет грузоотправитель.

Максимально допустимая плотность перевозимого жидкого груза исходя из объемов флекситанка указана в табл. 2

Таблица 2

Объем флекситанка, указанный на бирке производителя, м ³	Максимально допустимая плотность перевозимого груза, кг/м ³
24	0,898

22	0,980
20	1,078
18	1,197
16	1,347

2.2. Комплектующие флекситанка изготовлены из материалов, разрешенных к применению уполномоченным органом в установленном порядке, в том числе и для контакта с пищевыми продуктами.

2.3. Флекситанки имеют специальную опознавательную маркировку производителя. Маркировка флекситанка должна содержать: наименование страны происхождения, наименование предприятия-изготовителя и его адрес, наименование изделия, допустимую температуру, дату изготовления, допустимую нагрузку. Допускается по согласованию с потребителем наносить на флекситанк маркировку, характеризующую упаковываемую продукцию или другую информацию.

2.4. Флекситанк не предназначен для хранения и перевозки наливных опасных грузов.

2.5. Условия эксплуатации флекситанка по климатическому исполнению УХЛ1 по ГОСТ 15150.

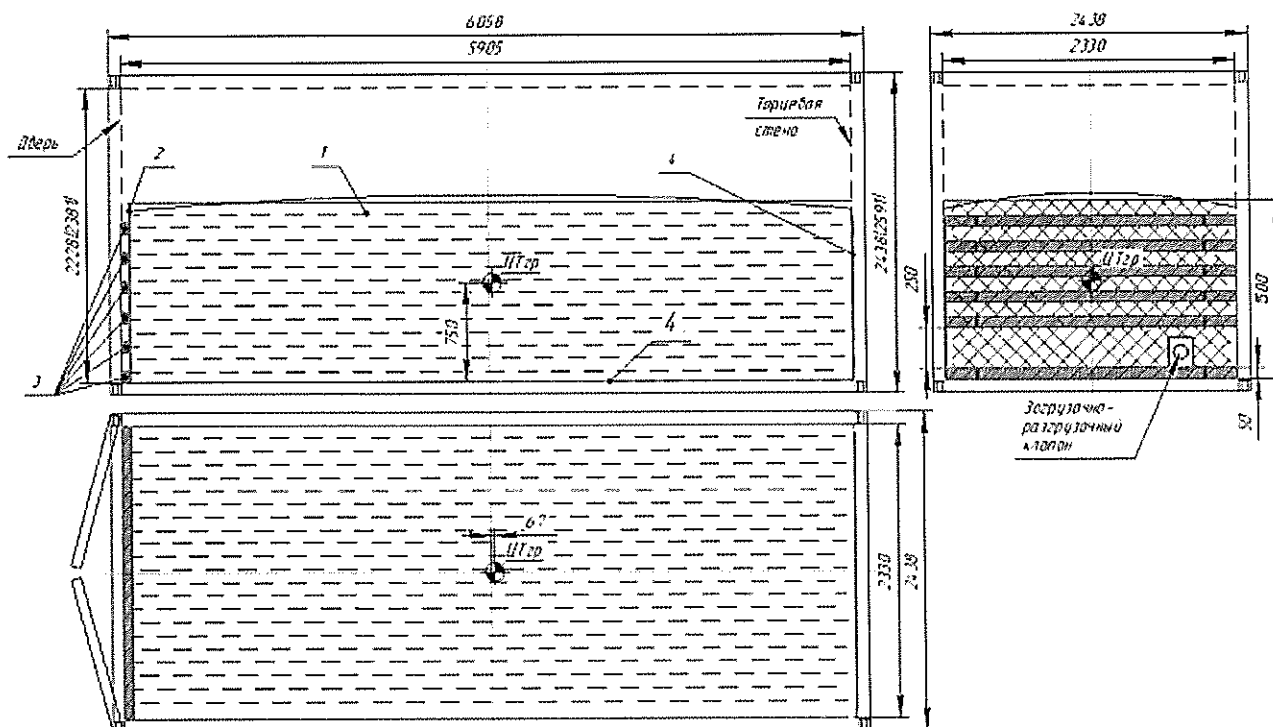
2.6. В стандартный универсальный контейнер устанавливается один флекситанк.

2.7. Схема установки флекситанка в сухогрузный контейнер представлена на рисунке 1. Установка флекситанка в контейнер производится согласно инструкции "ФТТ флекситанк Установка и Эксплуатация".

2.8. Работа с флекситанком не требует особых мер предосторожности.

2.9. К перевозке предъявляются только исправные универсальные контейнеры без наличия следов течи перевозимого груза.

2.10. Максимальный вес брутто универсальных контейнеров типоразмера 1С, 1СС составляет 30,480 т. Вес контейнера с установленным загруженным флекситанком не должен превышать максимальную массу брутто контейнера.



п	Наименование	Размеры	Материал	Кол-во	Масса, кг
1	Флекситанк	7000x4000x 1500 мм	Полиэтилен полипропилен	1	~ 150 кг
2	Щит	2330x 1500x 17 мм	ДВП	1	

3	Балка металлическая	2400x50x50x3 мм	Углеродная сталь	6
4	Прокладочный материал	40 м ²	Гофрированный картон	1

Рисунок 1 - Схема размещения и крепления флекситанка в крупнотоннажном 20-футовом контейнере типоразмеров 1С, 1СС.

2.11. В комплект упаковки "ФТТ" входят (рис. 2):

- бланки форм установки и предупредительные бирки;
- флекситанк;
- клапан загрузки/разгрузки;
- опорная панель клапана загрузки/разгрузки с нейлоновыми болтами, шайбами и гайками;
- фланцевая заглушка;
- хомуты-стяжки;
- упаковочный короб;
- перегородка;
- опорные балки для перегородки;

В зависимости от модификации упаковки "ФТТ" в комплект могут дополнительно входить:

- выпускной клапан с патрубком;
- защитный кожух;



Рисунок 2 - комплект упаковки "ФТТ"

3. Установка флекситанков в универсальные контейнеры типоразмеров 1С, 1СС

3.1. Флекситанк размещается в контейнере в соответствии с документом "Флекситанк. Технологические операции по Установке".

3.2. Перед установкой флекситанка необходимо подготовить контейнер. Пол контейнера проверить на наличие гвоздей, шурупов и других предметов, которые могут повредить флекситанк. Все острые предметы должны быть удалены. Для предотвращения трения поверхности флекситанка о неровности и сварные швы контейнера, все неровности и сварные швы должны быть оклеены армированной клейкой лентой. Большие неровности и шероховатые поверхности должны быть изолированы гофрированным картоном. При необходимости упаковочный короб флекситанка можно использовать в качестве прокладочного материала.

3.3. После подготовки контейнера внутрь контейнера устанавливается флекситанк, таким образом, чтобы клапан загрузки/разгрузки находился у торцевой двери контейнера, а центр флекситанка совпадал с центром контейнера. С помощью увязочных строп по углам флекситанк необходимо закрепить за две увязочные петли контейнера, расположенные в углах с противоположных от дверей сторонах (рис. 3).

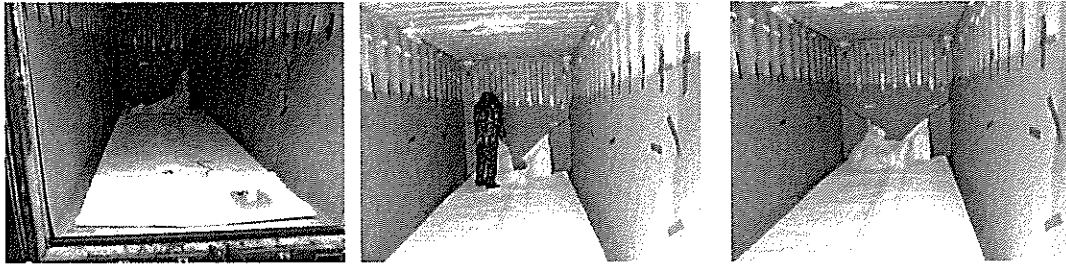


Рисунок 3 - установка флекситанка

3.4. После установки флекситанка в универсальный контейнер необходимо установить специальную перегородку, защищающую двери универсального контейнера (щит). Для этого необходимо разместить перегородку между дверями контейнера, после чего вставить в боковые пазы перегородку из ДВП между дверями контейнера, после чего, вставить в боковые пазы контейнера опорные балки перегородки в количестве 6 штук, закрепив их при помощи застёжек-липучек. Общий вид установленных в контейнер опорных балок приведен на (рис. 4).

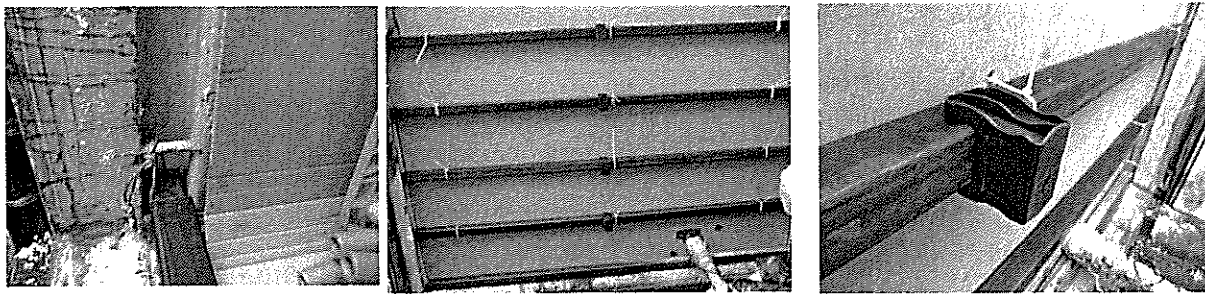


Рисунок 4 - Общий вид установленных в контейнер балок.

3.5. После установки перегородки необходимо убедиться, что клапан загрузки/разгрузки совпадает с отверстием в перегородке. При необходимости флекситанк нужно подвинуть для обеспечения совпадения клапана и отверстия (Рис. 5). Опорную планку клапана необходимо плотно прижать к перегородке из ДВП нижним краем опорной панели, убедившись, что нижний край флекситанка не попал под опорную панель клапана.

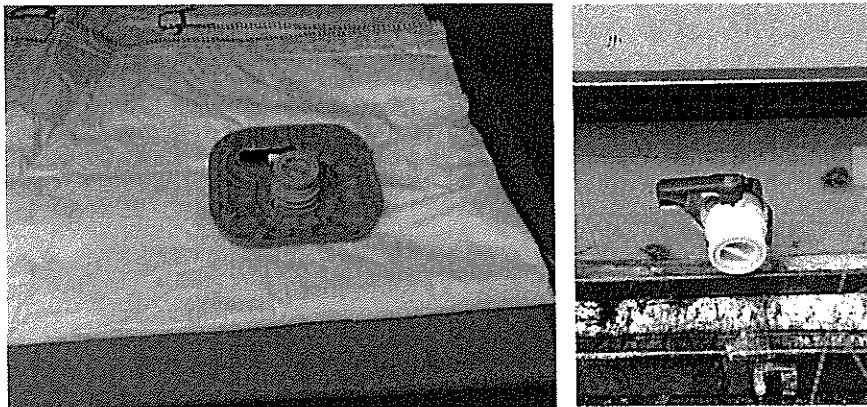


Рисунок 5 - Расположение опорной планки относительно отверстия в перегородке.

3.6. Опорную панель клапана необходимо закрепить при помощи нейлоновых стяжек, для крепления стяжек в защитной перегородке необходимо проделать небольшие отверстия.

3.7. После закрепления опорной поверхности клапанов, убедившись, что флекситанк прилегает к перегородке необходимо подвязать две оставшиеся угловые стропы флекситанка к увязочным петлям контейнера.

3.8. При использовании выпускного клапана патрубков необходимо продеть справа через петлю пришитой на конце стропы защитного полотна.

3.9. Перед загрузкой жидкого продукта в флекситанк необходимо убедиться, что флекситанк правильно и полностью развернут по направлению к стенкам контейнера и углам. Флекситанк должен быть закреплен во всех углах контейнера. Защитное полотно флекситанка должно быть закреплено. Клапан загрузки/разгрузки должен быть надежно прикреплен к перегородке и расположен прямо в горизонтальном положении. Левая дверь универсального контейнера должна быть закрыта и ее нельзя открывать при разгрузке флекситанка.

3.10. Для погрузки наливных грузов в флекситанк, необходимо развернуть рукав защитного кожуха и закатать назад для подсоединения заливной горловины к клапану. Снять предохранительную заглушку с заливочного отверстия. Потянуть ручку клапана от себя и убедиться, что шаровой механизм полностью открыт.

3.11. Присоединить зажимной разъем загрузочной горловины к клапану и зафиксировать. Во избежание нагрузки на клапан и его провисание, ведущее к повреждению флекситанка, убедиться, что заливочная горловина закреплена соответствующим образом. Загрузочный рукав рекомендуется закрепить так, чтобы он не передавал нагрузку на клапан (рис. 6).

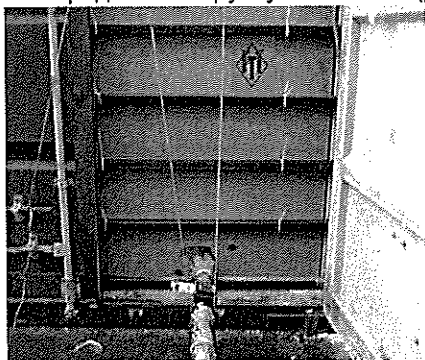


Рисунок 6 - Пример крепления загрузочного рукава.

3.12. После загрузки требуемого количества продукции перекрыть загрузочный клапан на флекситанке поворотом рукоятки в закрытое положение и отключите насос. Во избежание излишнего давления в рукаве рекомендуется одновременное отключение насоса и перекрытие клапана.

3.13. Отсоединить заливочную горловину от клапана загрузки/разгрузки.

3.14. Очистить клапан и установить предохранительную заглушку на заливное отверстие. Полностью затянуть предохранительную заглушку с помощью соответствующего ключа.

3.15. Перекрыть рукав защитного кожуха до закрытия и перетянуть его с помощью прилагаемого хомута. Разместите его таким образом, чтобы не мешать закрытию двери.

3.16. Если модель флекситанка имеет выпускной клапан, необходимо перекрыть его с помощью заглушки.

3.17. Закрыть правую дверь контейнера.

Максимальная масса брутто загруженного контейнера не должна превышать 24,5 тн. Во избежание перегруза универсального контейнера необходимо контролировать вес наливного груза исходя из его объема и плотности. Ответственность за соблюдение указанных требований несет грузоотправитель.

Выгрузка производится через загрузочный и разгрузочный клапан.

Никогда не открывать левую дверь до слива и во время слива груза из флекситанка. Необходимо открыть и зафиксировать правую дверь. Проверить не повреждены ли элементы крепления. Убедиться, что клапан в хорошем состоянии и находится в закрытом положении. Удалить заглушку (крышку) вентиля, подключить шланг и открыть клапан. Никогда не открывать клапан до подключения шланга. Шланг должен поддерживаться (стропами), чтобы уменьшить напряжение на клапан.

Отсоединить шланг от клапана. Свернуть флекситанк для утилизации.

4. Ответственность грузоотправителя

4.1. Грузоотправитель гарантирует подготовку груза к перевозке таким образом, чтобы обеспечивалась безопасность движения поездов и сохранность перевозимого груза.

4.2. Грузоотправитель несет ответственность за:

- Качество крепежных материалов;
- Указанные габаритные размеры, массу и расположение центра тяжести груза;
- Правильность размещения и крепления флекситанка и загрузки его жидким грузом.